

2020.03.23-2020.03.27

**Kinetográfia tanmenet**  
**Továbbképző 10. osztály**

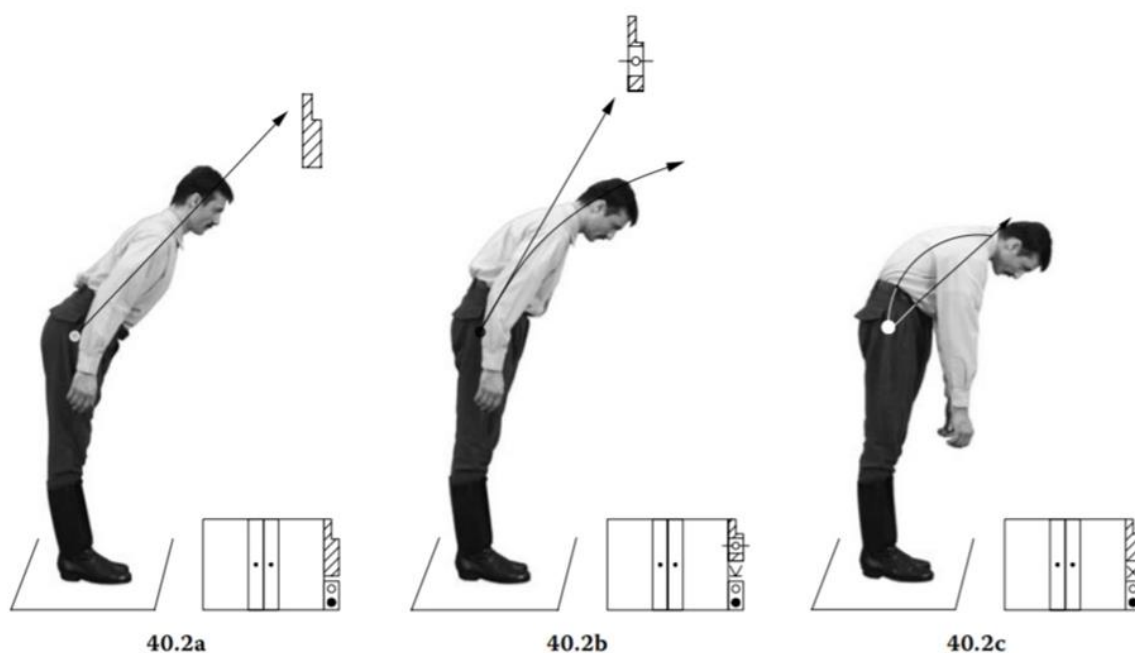
**Törzsirányok – döntés, hajlás, hajlítás**

### Törzsirányok – döntés, hajlás, hajlítás

A törzs és részeinek mozgatait legtöbbször a 40.2a ábra lejegyzésének megfelelően a jobb légvonal külső oldalára írjuk, de írhatjuk a bal légvonalon kívülre is. Már említettük, vonalrendszeren kívül előjegyzés nélkül csak az egész kar irányai jelenhetnek meg. Ezért a törzs vagy egyes részeinek mozgatajelölése előtt mindig fel kell tüntetnünk, a leírtak melyik testrésztre vonatkoznak. A 40.2a ábrán *törzsdöntést* jegyeztünk le, az elől magas irány alatt a törzs jelét tüntettük fel. A mozgata véghelyzetét az ábra fotóján láthatjuk. Figyeljük meg, hogy a törzs egyenes gerinccel, „egy darabban” valósítja meg az elől magas irányt. A fej a törzs vonalában marad, azaz a törzs minden mozgata a fejet tudottan *magával viszi*.

A 40.2b ábra fotója szerint a törzs egy olyan helyzetbe érkezett, amely során a törzs fokozatosan, egyre nagyobb mértékben görbült. A törzsdöntéshez képest a természetes előadásmódhoz közelebb álló mozgata a törzs *elhajlása*. Ezt az előadásmódot többizületes hajlásnak is nevezhetjük, a mozgata lejegyzéséhez a már megismert folding jelét (a „K” jelet) használjuk a 40.2b ábra notációjá szerint. Az elhajlás leírása esetén azt az irányt adjuk meg, amelyet a törzs egyenes gerinccel venne fel, és (az irányjellel megegyező irányulású) „K” jel mutatja, hogy az adott iránytól egyre növekvő görbülettel tér el a törzs végpontja. Egyenes gerinccel a törzs a 40.2a ábra helyzetéhez képest most kissé magasabb, elől magas közelít az alap magashoz irányban lenne.

Az irányt megtartó hajlítás eddig megismert fogalmának megfelelő *törzshajlítást* a 40.2c ábra fotója és lejegyzése mutatja. A mozgataelemzési értelmezés szerint egy testrész akkor hajlított, ha egy adott irányban a „0” és a végpontja közötti távolságot csökkentjük. Az ábrán a táncos az elől magas irányt megtartva csökkentette a távolságot a törzs „0” és végpontja között. Ekkor törekednie kellett arra, hogy a hajlítás egyenletes legyen, így a törzs közepe erőteljesebben domborodott ki, mint az elhajlás esetén. A mozgata a modern tánc „kontrakció” fogalmának felel meg, jellege az európai néptánc mozgatavilágától erősen idegen.

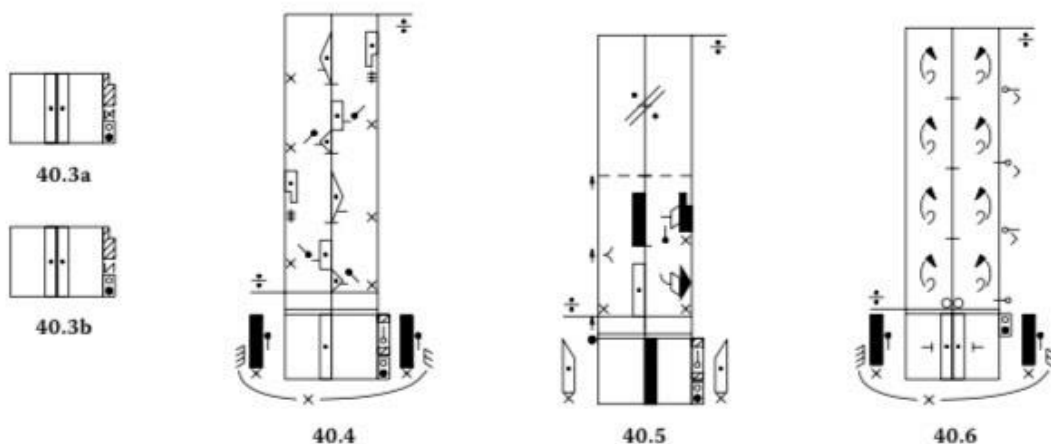


Néptáncainkban a törzssel megvalósított alap magas és magas irányok közötti köztes irányok esetén nincs nagy különbség a döntött és a hajlított előadásmód között, különösen oldalt irányban. A néptánc természetes előadásmódjára az jellemző, hogy a táncosok általában nem nyújtják át szándékosan gerincüket, hanem a törzs természetes módon hajlik, és a hajlások leginkább a 40.2b ábra jellegéhez hasonlóak. Lejegyzéseink egyszerűsítése érdekében, az áttekinthető, tiszta írásképre törekedve ezt a természetes előadásmódot tekintjük tudottnak, és nem használunk módosító („K”) jelet. Szöveges leírásainkban a törzs irányba mozdulásakor törzshajlást írunk. Ha a törzs valamely iránya esetében szükségünk lenne a teljesen egyenes, döntött törzsrre, a 40.3a ábra megoldását választhatjuk, ahol a törzs nyújtott állapotát a normál nyújtás jelének előjegyzésével külön jelöltük, a szöveges leírásokban ekkor használhatjuk a „döntés” szót. A 40.3b ábra szerint a törzsirány előjegyzéseként a tágjelet használtuk. A mozdulat előadásakor a fej-tető és a medence közötti távolságot növelni igyekszünk, törzsünket *átfeszítjük*.

A népi táncalkotásban a törzs nem kap olyan kifejezési hangsúlyt, mint a láb, de gyakran hozzájárul egy-egy tánc sajátos megjelenési formájához. Például a 40.4 ábrán bemutatott borsodi verbunk jellegzetessége, hogy tánc közben a törzs nem függőleges, hanem igen enyhén előre hajlik. A lejegyzésen a törzs helyzetét a kiinduló helyzetben határoztuk meg. Törzsirányt jelöltünk, de a fentiekben ismertetett módon tudottnak tekintjük, hogy a fej iránya a törzs irányával megegyezik. A kiinduló helyzetben tüntettük fel a kar tartását is, amely szerint a bal kézzel a test mögött a jobb csuklót fogjuk.

Hasonlóképpen enyhén előre hajlított törzssel adja elő a táncos a 40.5 ábrán látható magyar verbunk motívumot. A példában jelöltük a motívum ugrásainak vertikális irányát is. Az ugrások „közvetlenek”, azaz csak felfelé, majd csak lefelé irányúak. A második fázis térdhajlítás szintjére a táncos úgy érkezett, hogy a lábfeő előző földkontaktusát nem szüntette meg.

A 40.6 ábra rábaközi dus tánckezdő motívumában a táncos a lenthangsúlyos rugózás alatt a törzsét igen kis kilengéssel balra-jobbra ingatta. Az igen kis törzsmozdulatra nem köztes iránytal, pl. az alap magas közelít az oldalt magashoz jelével utaltunk, hanem pozíciójellel. A törzs pozíciójelekkel leírt mozdulatai kisebbek, mint a 15°-os elmozdulást jelölő mellékirányok meghatározta kilengések. Figyeljük meg, hogy a törzs mozdulatait leíró pozíciójeleket egymáshoz kapcsoljuk. A kapcsolójel itt hasonló értelemben jelenik meg, mint az egymás után írt alsó lábszár mozdulatok esetén. Arra utal, hogy a mozdulatot az előzőleg írt testrészrel, a törzssel kell végre hajtani.



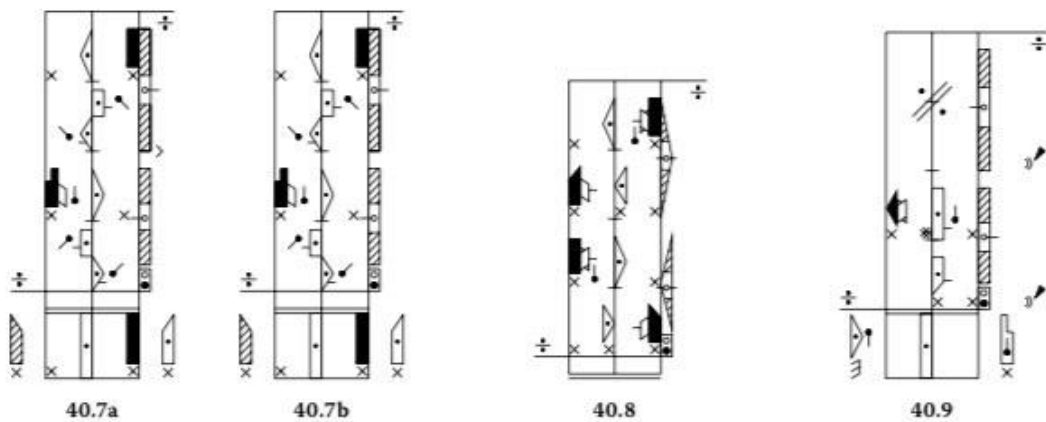
A 40.7a ábra magyar verbunk motívumában a törzs ingamozgása az előző motívumhoz képest már nagyobb kilengésű, eléri egy mellékirány mértékét, de lassabb is, az odavissza mozdulatot a törzs  $\downarrow \uparrow$  ritmusban, a lábszólamot kísérve adta elő. A törzs jele a mozdulat előjegyzése, így a törzsjel – éppúgy, mint a boka jele az alsó lábszár irányjelölése esetén – a mozdulat idejébe beleszámít.

A motívum kiinduló helyzetében a jobb kar irányát kissé hajlított részsút elől vízszintesként, a bal karét részsút elől magasként határoztuk meg. Vajon mi történik a karral a törzs mozdulata során? Megtartja azt az irányát és magassági fokát, amelyet rá előírtunk, vagy a törzs irányba mozdulásával együtt halad a törzsszel? Szabályaink szerint *a törzs magával viszi* a hozzá csatlakozó kart és a fejet. Ennek megfelelően az első két negyed alatt a törzs a kismértékű balra hajlásakor a jobb kar kissé a vízszintes fölé, a bal a magas alá került. Az ütem második felében a törzs – az elmozdulásának megfelelően – a két kart az előbbivel ellentétes módon vitte magával.

A 40.7b ábrán a törzs második irányjelölésénél a kapcsolójel elhagytuk. A kinetográfia szabálya szerint a vonalrendszeren kívüli rubrikákban – a kar kivételével – a kapcsolójel mutatja meg, hogy egy-egy előjegyzés nélküli irányjel az előző testrészre vonatkozik. Azonban mind a 40.7b ábrán, mind valamennyi következő motívumunkban egy-egy külső rubrikába mindig az egyszer már feltüntetett testrész mozdulatait írjuk, az írásmódot a *következetes rubrikahasználat* elvének nevezzük. A lehető legkevesebb jel használatára törekedve az elv alapján a kapcsolójelot következő példáinkban elhagyjuk. Az azonos testrészhasználat felismerését az is segíti, hogy a jelek szinte közvetlenül, csak kis helykihagyással követik egymást, tehát szinte magától értődő a testrész és az irányjel összefüggése.

A fenti magyar verbunkhoz hasonló, de nagyobb mértékű oldalt irányú kilengést végez a törzs a 40.8 ábra szimmetrikus szerkezetű sárközi verbunk motívumában. A 40.9 ábrán látható páros magyar verbunk hátravágó motívumának támasztékismétlő ugrásai alatt a törzs apró mozdulatai éppen úgy a támaszték haladási irányjaival ellentétesek, és így az egységly megtartását szolgálják, mint az előző motívumokban.

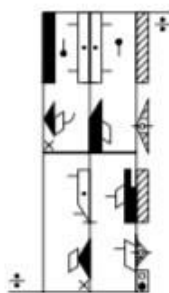
A 40.7 – 40.9 motívumokban a törzs az egyik jelzett oldalt irányából  $\downarrow$  értékű mozdulatával folyamatosan, legato előadásmódban vált a másik oldalt irányba. Az időtartam szükségszerűen magában foglalja a törzs alapirányba való visszatérését is.



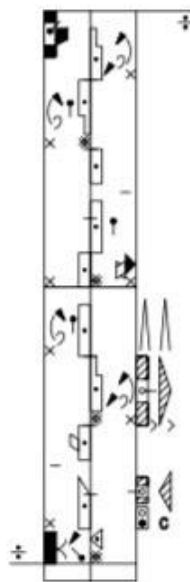
A 40.10 ábra sárközi friss csárdás lejegyzése a törzs oldalt magas közelít az alap magashoz és alap magas irányát két külön fázisként írta le, amely a törzsmozdulat non-legato előadásmódját jelzi.

Ritkán, de előfordul a néptáncban, hogy a fej iránya eltér a törzs által meghatározott iránytól. A 40.11 ábra gyimesi kettős sirülője motívumban a táncos az enyhén oldalt hajlított törzssel egyidejűleg a fejét erőteljesebben hajlította ugyanarra az oldalra. A példa harmadik mérőjében mind a törzs, mind a fej irányjelét az előzőhöz kapcsoltuk. A következetes rubrikahasználat elvét követve kapcsolójelre nem lenne szükség, azonban az irányjelek nem követik egymást közvetlenül, így a kapcsolójel az azonos testrész megerősítéséül szolgál. A fej esetében azért is tanácsos így eljárunk, mert irányát a kar rubrikájába írtuk.

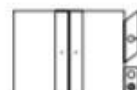
A törzs mozdulata is gesztus, a jelölt irány addig érvényes, amíg egy másik jelölés az előző érvényét nem hatálytalanítja. A példában az 1. ütem végén a törzs és a fej irányát a visszavonásjellel hatálytalanítottuk. A visszavonásjel arra utal, hogy a törzs és a fej visszatér tudott helyzetébe, az alap magas irányba. Írhattunk volna mindkét testrész számára alap magas irányt is, mely a visszavonásnál határozottabb mozdulatutasítást jelent. A visszavonásjellel azonban a mozdulatot kevésbé hangsúlyoztuk, lejegyzésünk így kevésbé előíró jellegű. Annak ellenére, hogy a törzs irányba mozdulásakor a fej együtt mozdul a törzssel, a fej nem alá-, hanem *mellérendelt* testrésze a törzsnek. A példában a fej irányát külön jelöltük, így ha csak a törzs irányát hatálytalanítjuk, a törzs a fejet ugyan „magával viszi”, de a fej a törzshöz képest továbbra is megtartja az előzőleg létrejött, döntött helyzetét.



40.10



40.11



40.12